

CONCILIABULE

Théâtre musical et chorégraphique

à partir de 3 ans - 35 min

De et avec
Emma MÜLLER et
Etienne OBRY

Direction artistique et
mise en scène
Frédéric OBRY

CONTACT TOURNÉES

Solen IMBEAUD / 06 80 50 90 75 prod@lawaidecie.com



CRÉATION 2023

Théâtre musical et chorégraphique
Spectacle signé - duo - à partir de 3 ans - 35 min

CONCILIABULE

De et avec
Emma MÜLLER et Etienne OBRY

Direction artistique et mise en scène
Frédéric OBRY

Chansigne
Thumette LÉON

Scénographie
Jean-Luc PRIANO

Lumières
Gilles ROBERT

Conciliabule propose de plonger au cœur de la communication non verbale à travers une forme poétique mêlant danse, chansigne et musique.

[Teaser](#)





SYNOPSIS

Dans une bulle d'espace et de temps, deux créatures émergent, comme suspendues au souffle de la vie.

Alors, l'air et les matières rentrent en vibration, participant à l'élaboration d'un langage corporel.

Couronné ou non de succès, communiquer n'est-ce pas d'abord essayer ?

NOTE D'INTENTION

CES CORPS QUI PARLENT

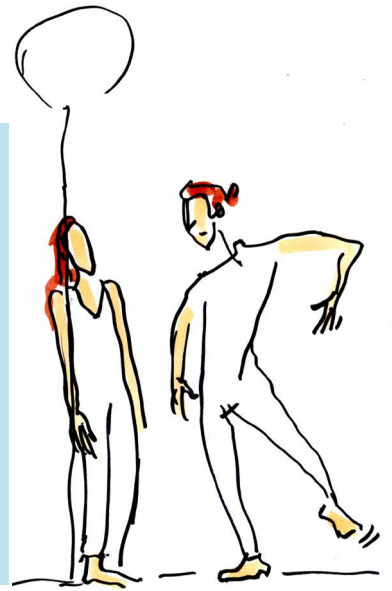
CONCILIABULE propose d'explorer les différentes facettes de la communication non verbale. Notre gestuelle et notre attitude corporelle sont déterminantes dans la relation à l'autre et, si la parole peut mentir, les postures, gestes ou mimiques agissent comme autant de vecteurs inconscients de nos émotions.

Profondément connecté aux réalités des éco-systèmes, CONCILIABULE pose un regard sur les interactions des êtres vivants entre eux et avec leur milieu.

Oscillant entre musique, danse, théâtre visuel et langue des signes, ce duo interroge notre relation à la nature et à l'essence de l'autre.

LA WAIDE CIE

La Waide Cie, créée en 2016, propose un théâtre musical inventif et poétique ouvrant sur un monde d'imaginaires renouvelés s'adressant autant aux enfants qu'aux adultes qui les accompagnent. Elle est portée par l'artiste amiénois Frédéric Obry, musicien poly-instrumentiste, membre du groupe Zic Zazou et créateur de lutherie originale. Implantée à Amiens dans le département de la Somme, elle est membre du Collectif Jeune Public des Hauts-de-France.



Bulle

Une petite forme destinée aux lieux de la petite enfance non équipés. Cette expérience offre un spectacle sur ces thématiques aux plus jeunes spectateurs à partir de 3 mois...



LA TECHNIQUE

Version autonome / 90 spectateurs

- Spectacle intégralement autonome en technique
- Tapis de danse, 6 m x 5 m x 3m
- Deux artistes au départ de Paris
- Véhicule type Espace
- Montage 1 service

Version en technique / 180 spectateurs

- Pré-implantation par organisateur sur plan de feu Cie
- Tapis de danse, 6 m x 5 m x 3m
- Deux artistes et un technicien au départ de Paris
- Véhicule type Espace
- Montage 2 services

Site : lawaidecie.com

Fb : [@lawaidecie](https://www.facebook.com/lawaidecie)

Insta : [@lawaidecie](https://www.instagram.com/lawaidecie)

Production : La Waide Cie - La Maison/Nevers - Scène Conventiionnée d'Intérêt National Arts en Territoire

Soutiens : Les Salins Scène Nationale de Martigues - La Cie ACTA à Villiers-le-Bel - L'Atalante à Mitry-Mory - Le Service Spectacle Ville de Gennevilliers - Le Théâtre de Chatel-Guyon - CAL Clermontois - CSC Roye - Le Diapason Amiens - Le Département de la Somme - CNM Centre national de la musique

Aide à la création : Région Hauts-de-France - DRAC Hauts-de-France

NOS ATELIERS

Autour de Conciliabule

Ateliers pour des enfants entre 3 et 10 ans
Jauge max. une classe/30 enfants
Durée 1h

Ces ateliers sont articulés autour du spectacle et de ses matériaux.

Nous pourrions expérimenter ensemble les objets et textures utilisés (travail de la bâche, parcours sensoriel) mais également les grands thèmes abordés dans *Conciliabule* : la connexion aux racines, la communication non verbale (chant, LSF, percussions corporelles, discussions dansées ...), être à soi et être au monde, trouver sa place dans un collectif.

Autour de Bulle

Atelier de découverte à la suite du spectacle
Jauge max. 20 personnes
Durée 30 min

De 0 à 3 ans, parcours sensoriel, dansé et musical autour des éléments du spectacle.



CONCILIABULE - à partir de 3 ans

Autonomie technique

Montage 1 service - jauge 90 spectateurs

La première séance : 1 390,00 euros HT

La deuxième dans la journée : 790,00 euros HT

Deux séances jours suivants : 1 990,00 euros HT

Trois séances jours suivants : 2 490,00 euros HT

Version avec technicien

Montage 2 services - jauge 180 spectateurs

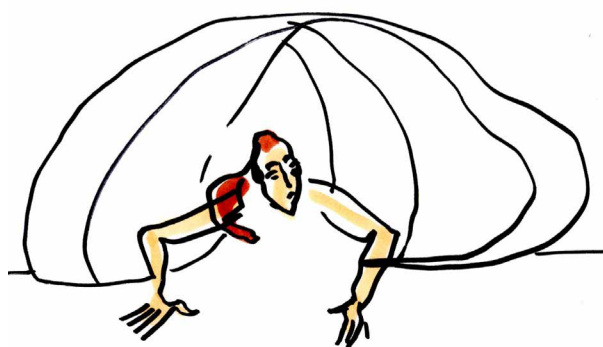
La première séance : 1790, 00 euros HT

La deuxième dans la journée : 1090, 00 euros HT

Deux séances jours suivants : 2490, 00 euros HT

Trois séances jours suivants : 2990, 00 euros HT

Tarifs - Saison 24/25



BULLE - à partir de 3 mois

Autonomie technique

Montage 30 minutes - jauge 40 spectateurs

La première séance : 990,00 euros HT

La deuxième dans la journée : 590,00 euros HT

ATELIERS

Deux intervenants pour le groupe classe
160,00 euros / heure HT

VHR

Véhicule type Espace au tarif kilométrique
de la CCNEAC

Repas et hébergements au tarif de la
CCNEAC ou en prise en charge directe

DROITS

SACD à la charge de l'organisateur





La Waide Cie

" CONCILIABULE "

Fiche technique version autonome

Mise à jour mars 2023

Cette fiche technique décrit les conditions **idéales** de l'accueil du spectacle.
N'hésitez pas à contacter Frédéric si vos conditions d'accueil sont différentes.
Nous trouverons ensemble les solutions pour que le spectacle se déroule convenablement.

Frédéric OBRY : 06 08 84 84 54 frederic.obry@gmail.com

Le plateau

- Dimensions minimum : 6 mètres d'ouverture sur 5 m de profondeur. 3 m de hauteur sous plafond.
- L'air de jeux sera recouvert d'un **tapis de danse noir**.
- pendrillonnage : nous fournissons un fond noir autoporté.
- L'obscurité doit être totale sur scène comme dans la salle !

Si vous accueillez le spectacle dans une salle de spectacle équipée, merci de vous référer également au dernier chapitre de ce document

Le Son et la lumière

- La Cie est complètement autonome en son et en lumière.
Vous fournirez 2 alimentations 16 ampères monophasés au lointain de l'aire de jeux, au milieu.
-

Les loges

- Les loges pour 2 personnes seront chauffées et équipées de tables, chaises, miroirs et WC et, si possible, douche. Si elles ferment à clef, c'est mieux !
 - Merci de prévoir des boissons chaudes et froides, des fruits secs ainsi que des serviettes.
 - En cas d'une série de représentations sur plusieurs jours (*au-delà de trois jours*) nous aurons besoin d'un service de nettoyage des costumes.
-

La salle

- Jauge maximum : **90 personnes**.
 - En cas de salle non gradinée avec scène à plat, au même niveau que les spectateurs, il conviendra de créer au moins 3 hauteurs d'assises différentes.
Par exemple : tapis au sol, ensuite petits bancs/petites chaises, puis des chaises.
-

Le planning

- Temps de montage : 4 heures
- Temps de démontage : 1 heure 30.
- Durée du spectacle : 35 minutes
- Prévoir l'accès d'un véhicule (*petit Van*) au plus près du lieu du déchargement ainsi que son emplacement de stationnement.

Attention ! Les jours de représentation nous avons besoin d'accéder au lieu du spectacle **1h30 minimum avant l'heure de représentation** (2 heures, c'est encore mieux).

Si le spectacle se déroule dans une salle de spectacle équipée nous serons contents si vous pouvez nous fournir, en plus du dispositif décrit ci dessus :

- Un pendrillonnage à l'allemande ou à l'italienne
 - 2 PC, ou mieux, 2 découpes courtes type 613sx implantées à la face, chacune à 2.50 mètre du centre. Ils remplaceront avantageusement le pied que nous installons derrière les spectateurs quand nous sommes en pleine autonomie...
 - Un éclairage salle (quartz ou horiziode) qui ne bave pas sur le plateau.
 - Vous nous confirez votre DMX. Nous le brancherons sur notre réseau, au sol, face cour ou face jardin, indifféremment.
 - Vous nous communiquerez les affectations DMX des appareils de la face et de l'éclairage salle.
-



La Waide Cie

" CONCILIABULE "

Fiche technique version sonorisée Mise à jour 14 juillet 2023

Cette fiche technique décrit les conditions **idéales** de l'accueil du spectacle.
N'hésitez pas à contacter Frédéric si vos conditions d'accueil sont différentes.
Nous trouverons ensemble les solutions pour que le spectacle se déroule convenablement.

Frédéric OBRY : 06 08 84 84 54

Le plateau *(Voir plan page suivante)*

- Dimensions minimum : 6 mètres d'ouverture sur 5 m de profondeur. 3 m de hauteur sous perche
- La scène sera recouverte d'un **tapis de danse noir**.
- pendrillonnage : fond noir, pendrillonnage à l'italienne ou à l'allemande.
Nous avons besoin d'au moins 50 centimètres de circulation derrière votre fond de scène.
- Votre fond de scène sera disposé à 5.50 mètres du bord de scène
Si cela est impossible ou complexe, nous pouvons installer **notre propre fond de scène autoporté** devant le vôtre.
- Merci de nous fournir 4 gueuses de 8/10kg
- Alimentations électrique : Lointain du plateau, au milieu : 16A pour le son et 16A pour la lumière.

Le Son *(Voir plan page suivante)*

Nous avons besoin d'un renforcement sonore discret mais efficace du niveau sonore produit par les artistes au plateau. (voix et petites percussions) .

Pour cela vous fournirez un système complet de sonorisation adapté à votre salle ainsi que le personnel bienveillant pour le mettre en œuvre durant le spectacle...

Vous disposerez une paire de micros statiques de bonne qualité (type km 184)

Soit sur pieds avec perchettes à cour et jardin à l'avant-scène.

Soit suspendus aux cintres, au 1^{er} tiers face du plateau.

La lumière *(Voir plan page suivante)*

- La compagnie fournit :
La régie lumière
6 lyres wash led ainsi que leurs pieds et câblages
- Vous fournissez :
3 découpes à la face type 613 ou 614 selon la distance passerelle salle/ plateau
2 horiziodes pour éclairer le gradin, sans baver sur scène.
Notre régie lumière (ordî portable + USB DMX) prendra en charge l'ensemble de vos gradateurs.
Nous aurons besoin de récupérer votre DMX au plateau au lointain de notre installation, au milieu de scène.

La régie

- Régies son et lumière seront côte à côte, en salle, dans le gradin, le plus près des enfants possible.
- Notre régie lumière occupe 70 cm linéaire. prévoir une alimentation électrique, le DMX de la salle et une lampe de régie

Les loges

- Vous accueillez 2 artistes et un.e régisseur.euse.
Les loges seront chauffées et équipées de tables, chaises, miroirs et WC. Si elles ferment à clef, c'est mieux !
- Merci de prévoir des boissons chaudes et froides, des fruits secs ainsi que des serviettes.
- En cas de série représentations sur plusieurs jours *(au-delà de trois jours)* nous aurons besoin d'un service de nettoyage des costumes.

La salle

- Jauge maximum : **180 personnes**.
- Merci d'installer les enfants le plus possible dans l'axe médian de la salle.

Le planning

- Durée du montage : 4 heures - durée du démontage : 1 heure 30.
- Durée du spectacle : 35 minutes
- Prévoir l'accès d'un véhicule *(petit Van)* au plus près du lieu du déchargement ainsi que son emplacement de stationnement.

Attention ! Les jours de représentation, nous avons besoin d'accéder au lieu du spectacle **1h30 minimum avant l'horaire de représentation** (2 heures, c'est encore mieux).